



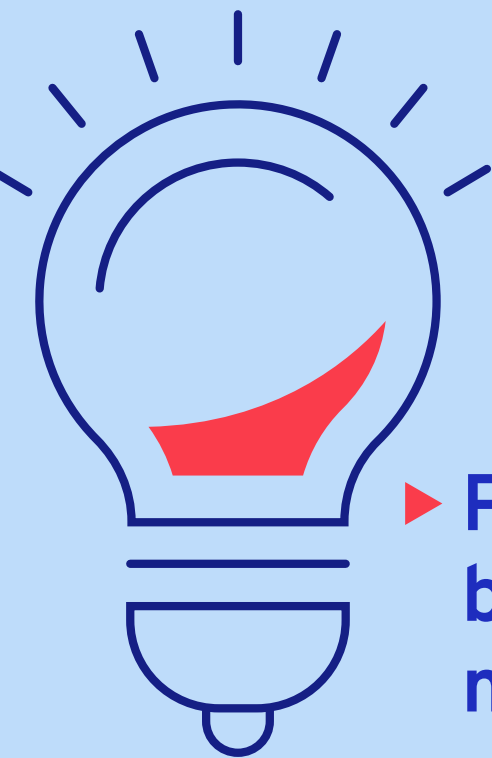
Organisation  
internationale  
du Travail



De la recherche à l'action

## ► **Agenda mondial de recherche**

Création d'une base de données probantes pour adopter des politiques éclairées de lutte contre le travail des enfants, le travail forcé et la traite des êtres humains



## ► Pourquoi avons-nous besoin d'un Agenda mondial de recherche?

Les dernières Estimations mondiales sur le travail des enfants de 2021 indiquent qu'en dépit de progrès notables, il y avait encore dans le monde 160 millions d'enfants astreints au travail des enfants. Les dernières Estimations mondiales sur l'esclavage moderne de 2022 montrent qu'il y avait un total de 27,6 millions de personnes en situation de travail forcé entre 2017 et 2021. Compte tenu de la nature cachée de la traite des êtres humains, il n'existe pas d'estimations sur la prévalence de la traite des êtres humains permettant de saisir toute la portée et l'ampleur du problème.

Il ressort clairement de ces estimations mondiales la nécessité d'une accélération substantielle des progrès à accomplir si l'on veut respecter les engagements visant à atteindre la cible 8.7 des ODD. En outre, l'impact économique du COVID-19 exerce une pression sans précédent sur les gouvernements, les familles et la société, ce qui peut freiner les efforts déployés par les pays pour lutter contre le travail des enfants et le travail forcé.

Le choix des politiques à mettre en œuvre s'avère ainsi primordial pour atteindre la cible 8.7 des ODD, et un accès aisé à des données probantes et fiables est quant à lui indispensable pour documenter ces choix. Le nombre croissant de données probantes, de recherches et d'évaluations d'impact permet de mieux appréhender la combinaison de politiques à mettre en œuvre pour réaliser de réels progrès dans la lutte contre le travail des enfants et ses causes profondes. Toutefois, il existe encore d'importantes lacunes qui entravent l'élaboration de telles politiques.

Les ressources sont limitées, et les lacunes en matière de connaissances sont importantes. L'identification de domaines de recherche prioritaires est donc essentielle pour soutenir les efforts stratégiques visant à éliminer le travail des enfants et le travail forcé. C'est dans ce contexte qu'en 2020, le projet de l'OIT «De la recherche à l'action» (RTA) a lancé un processus d'élaboration d'agendas de recherche à l'échelle mondiale et nationale. Et c'est grâce à ce processus participatif, impliquant la communauté universitaire, des experts d'organisations internationales, des acteurs politiques, des ONG internationales, des représentants de différents pays et des donateurs, que l'Agenda mondial de recherche a vu le jour.

## ► Processus



### **Inventaire des recherches existantes**

Un vaste inventaire des recherches sur le travail des enfants, le travail forcé et la traite des êtres humains a été réalisé. Les principaux articles, études et rapports de recherche, y compris les évaluations d'impact, dans le domaine du travail des enfants et du travail forcé menées depuis 2010, ont été répertoriés et classés.



### **Constitution d'un Conseil consultatif international (CCI)**

Ce groupe, composé de la communauté universitaire, d'experts d'organisations internationales, d'acteurs politiques, d'ONG, de représentants de différents pays et de donateurs, s'est réuni pour élaborer conjointement une Carte de lacunes de données probantes (CLD) sur le travail des enfants et sur le travail forcé.



### **Identification des lacunes en matière de connaissances**

Les études disponibles sur le travail des enfants et le travail forcé ont donc été répertoriées dans cette Carte de lacunes de données probantes (CLD) selon les catégories convenues lors des consultations du CCI. La CLD identifie ainsi les lacunes dans les connaissances et la disponibilité des recherches.



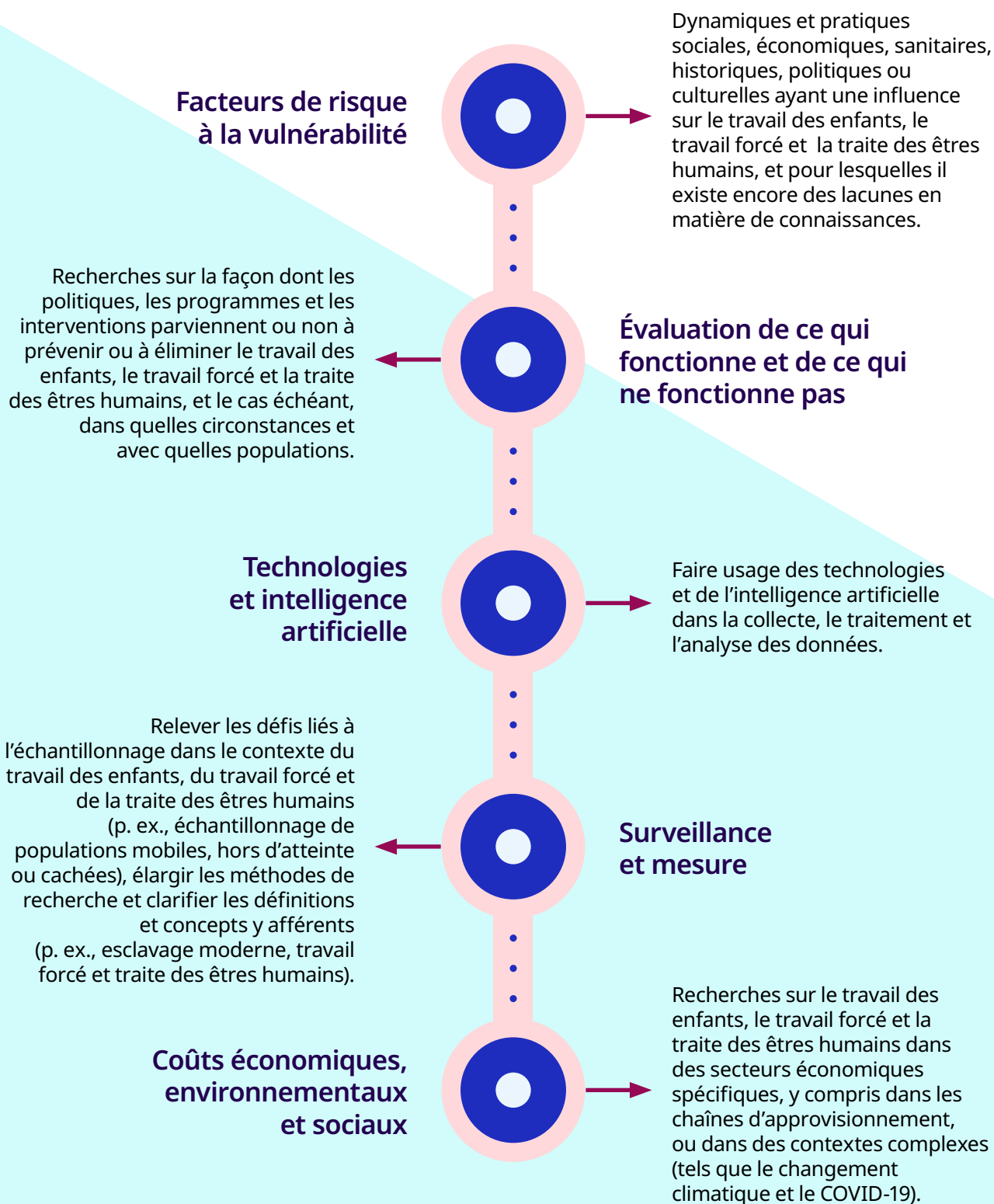
### **Définition des priorités de recherche**

Le CCI a identifié un ensemble initial de priorités de recherche. En parallèle, un inventaire des principales parties prenantes a été réalisé pour identifier les acteurs impliqués dans la conception des politiques, les partenaires financiers et les chercheurs pouvant être consultés. Le dialogue a ensuite été prolongé par des entretiens avec des acteurs clés afin de déterminer leurs besoins et leurs priorités.








### **Élaboration d'un Agenda mondial de recherche**

# ► Cinq grands domaines thématiques



# ► Agenda principal

Thématique	Domaines/ dimensions clés	Questions de recherche connexes	Réponse politique/ programmatique
<b>Facteurs de risque à la vulnérabilité</b> 	Migration	Quels sont les facteurs de vulnérabilité pour les migrants soumis au travail des enfants et au travail forcé?	<ul style="list-style-type: none"> <li>• Conditions de travail décentes/ programmes connexes (y compris le ciblage de services spécifiques)</li> <li>• Politiques de protection sociale</li> </ul>
	Informalité	De quelle manière l'informalité peut-elle favoriser le travail forcé?	
	Données démographiques	Comment améliorer les études de prévalence relatives au travail forcé?	
	Mariage des enfants	Quelle est la relation entre le mariage des enfants et le travail des enfants?	
	Origine ethnique	Quel rôle jouent la race, l'origine ethnique ou tout autre statut minoritaire dans la vulnérabilité au travail des enfants et au travail forcé?	
	Politiques axées sur le genre	Comment les politiques relatives au travail des enfants peuvent-elles mieux s'attaquer aux vulnérabilités liées au genre dans le contexte du travail des enfants et du travail forcé?	
	Santé physique et mentale	Quels sont les effets à long terme du travail des enfants dans le cadre d'activités (spécifiques) potentiellement dangereuses?	
<b>Évaluation de ce qui fonctionne et de ce qui ne fonctionne pas</b> 	Développement des compétences (petite enfance)	Quel est l'effet des programmes de développement de la petite enfance sur le travail des enfants et la scolarité?	<ul style="list-style-type: none"> <li>• Engagement juridique</li> <li>• Pratiques de recrutement de main-d'œuvre</li> <li>• Politiques d'éducation</li> <li>• Programmes de protection sociale et de subsistance</li> </ul>
	Campagnes de sensibilisation et d'information	Quel est l'effet des campagnes de sensibilisation sur la mise en œuvre des politiques?	
	Formation professionnelle	Quel rôle peuvent jouer l'enseignement et la formation techniques et professionnels en PME dans la réduction du travail des enfants?	
	Contrôle et application de la loi	Quelle est l'efficacité de l'inspection du travail et des autres services d'application de la loi dans la réduction du travail des enfants et du travail forcé?	
	Survivants du travail forcé et de la traite des êtres humains	Quelles sont les stratégies efficaces pour atténuer les traumatismes de ces expériences?	
	Programmes de protection sociale et de subsistance	Quels types de programmes sont (les plus) durables et efficaces pour protéger les enfants et les familles du travail des enfants et du travail forcé?  Quels sont les aspects des programmes de protection sociale et de subsistance (p. ex. transferts en espèces, crédit, travail parental) qui affectent le travail des enfants et le travail forcé, et de quelle manière?	
<b>Technologies et intelligence artificielle</b> 	Collecte éthique des données	Quel est l'impact des technologies et de l'intelligence artificielle sur la collecte de données dans un contexte spécifique?	<ul style="list-style-type: none"> <li>• Mécanismes d'identification et d'orientation</li> <li>• Systèmes de surveillance des communautés</li> </ul>
<b>Surveillance et mesure</b> 	Échantillonnage	Comment peut-on améliorer l'éventail de méthodes d'échantillonnage utilisé dans les recherches sur le travail forcé?	<ul style="list-style-type: none"> <li>• Mécanismes d'identification et d'orientation</li> <li>• Systèmes de surveillance des communautés</li> </ul>
	Méthodes	Comment différentes méthodes de recherche peuvent-elles aborder les interconnexions entre travail des enfants et travail forcé?  Comment la recherche peut-elle mieux impliquer les communautés locales et leur bénéficier?	
	Définitions et concepts (p. ex., esclavage moderne, travail forcé, traite des êtres humains)	Comment comparer les résultats obtenus et les procédures de collecte de données en fonction des différents concepts et définitions?	

Thématique	Domaines/ dimensions clés	Questions de recherche connexes	Réponse politique/ programmatique
<b>Coûts économiques, environnementaux et sociaux</b> 	Changement climatique	Comment le changement climatique influence-t-il les risques de travail des enfants et de travail forcé? Comment le changement climatique modifie-t-il les facteurs de vulnérabilité au travail des enfants et au travail forcé?	<ul style="list-style-type: none"> <li>• Recrutement de main-d'œuvre</li> <li>• Diligence raisonnable</li> <li>• Liberté syndicale et négociation collective</li> </ul>
	Chaînes d'approvisionnement	Quel est le rôle des chaînes d'approvisionnement mondiales dans le contexte du travail des enfants et/ou du travail forcé (en tenant compte des structures économiques plus larges et en particulier des marchandises/fournisseurs tiers)?	
	Secteurs économiques spécifiques	Quelle est l'influence des mécanismes de gouvernance sur des secteurs spécifiques?	
	COVID-19	Quel a été l'impact du COVID-19 sur les facteurs déterminants du travail des enfants et du travail forcé? Quel a été l'impact du COVID-19 sur les facteurs d'incitation/attraction menant au travail des enfants et au travail forcé?	

## ► Agendas de recherche à l'échelle nationale

Les pays souhaitant développer une base de données probantes nécessaire à la définition et à la réalisation de leurs priorités stratégiques peuvent solliciter le soutien du projet RTA pour élaborer un Agenda national de recherche. Ce processus est basé sur la sélection des recherches qualitatives et quantitatives et sur les contributions des parties prenantes qui ont été réalisés pour l'Agenda mondial de recherche.

Les pays qui ont élaboré ou sont en train d'élaborer un Agenda national de recherche sont les suivants:

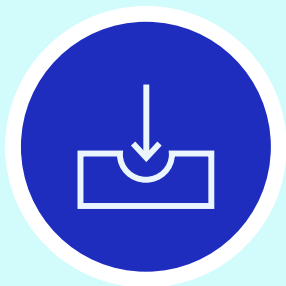
- Chili
- Malawi
- Népal
- Ouganda
- Paraguay



Vous souhaitez élaborer un agenda national de recherche dans votre pays?

Contactez-nous à l'adresse suivante: [rtaproject@ilo.org](mailto:rtaproject@ilo.org)

## ► Appel mondial à l'action



**Collaborer**



**Innover**



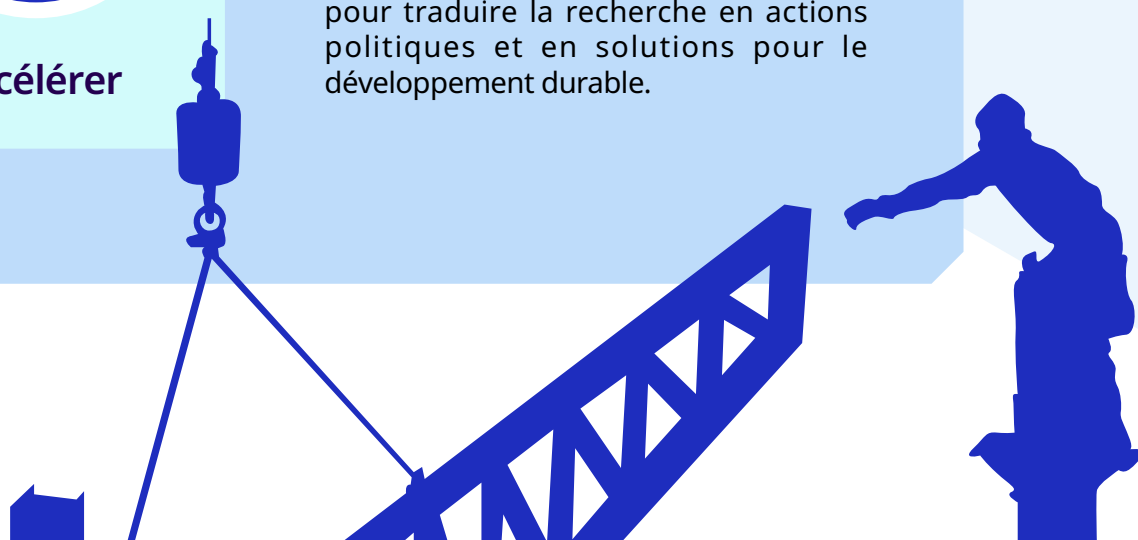
**Accélérer**

L'Agenda mondial de recherche offre à toutes les parties prenantes la possibilité d'entreprendre et de soutenir des recherches portant sur les domaines prioritaires identifiés.

À cette fin, toutes les parties prenantes contribueront à approfondir la compréhension des causes profondes du travail des enfants, du travail forcé et de la traite des êtres humains, et à documenter les politiques nécessaires pour progresser vers la réalisation de la cible 8.7 des ODD.

Dans chaque domaine thématique, quelques questions de recherche fondamentales ont été définies dans le but d'encourager les chercheurs, y compris les chercheurs novices, à s'en inspirer pour combler les lacunes en matière de données probantes. Cela permettra également aux praticiens et aux chercheurs d'affiner les questions de recherche afin de répondre aux priorités et aux besoins spécifiques de leurs domaines d'expertise.

Nous invitons et encourageons de nouvelles collaborations et approches innovantes pour mettre en œuvre l'Agenda mondial de recherche. Nous comptons également sur de futurs engagements financiers et techniques pour traduire la recherche en actions politiques et en solutions pour le développement durable.



## ► Le projet «De la recherche à l'action» (RTA)

---

### Utiliser les connaissances pour accélérer les progrès dans l'élimination du travail des enfants et du travail forcé

Le projet de l'OIT «De la recherche à l'action» (RTA) vise précisément à combler le fossé entre la recherche et l'action dans le contexte de la conception de politiques et programmes afférents au travail forcé, au travail des enfants et à la traite des êtres humains. Les principaux objectifs du projet consistent à améliorer l'accès aux données probantes, à faciliter l'appréhension des recherches disponibles et lacunes existantes, à améliorer la capacité de fournir des données probantes et à combler les lacunes, et à promouvoir un intérêt et un engagement renouvelés dans le domaine en question. Le projet RTA collabore étroitement avec la Division de la protection de l'Organisation internationale pour les Migrations (OIM). Le projet RTA est financé par le Département du Travail des États-Unis (USDOL).

## ► Remerciements

---

Le projet RTA remercie le Conseil consultatif international (CCI) de ses précieux conseils prodigués par le biais des multiples ateliers de consultation tenus jusqu'à présent. Le CCI est composé d'experts techniques de l'OIT, d'organisations internationales, d'organisations d'employeurs et de travailleurs, du Département du Travail des États-Unis (USDOL), de pays pionniers de l'Alliance 8.7, d'instituts nationaux de statistique, d'ONG internationales et de représentants du monde de la recherche.

► [rtaproject.org](http://rtaproject.org)

© Organisation internationale du Travail - 2022  
Publié en novembre 2022

Sous licence Creative Commons Attribution 4.0 International.

Ce document a été produit dans le cadre du projet de l'OIT «De la recherche à l'action» (RTA) (GLO/18/20/USA). Il a été financé par le Département du Travail des États-Unis d'Amérique (USDOL) dans le cadre de l'accord de coopération no IL-32462-18-75-K. Cent pour cent des coûts du projet RTA sont financés par des fonds fédéraux, pour un total de 3,360,000 dollars des États-Unis. Les opinions qui y sont exprimées ne reflètent pas nécessairement les points de vue ou les politiques du Département du travail des États-Unis d'Amérique. Le fait que des marques commerciales, des produits commerciaux ou des organismes y soient mentionnés ne signifie pas non plus qu'ils sont cautionnés par le Gouvernement des États-Unis d'Amérique.